

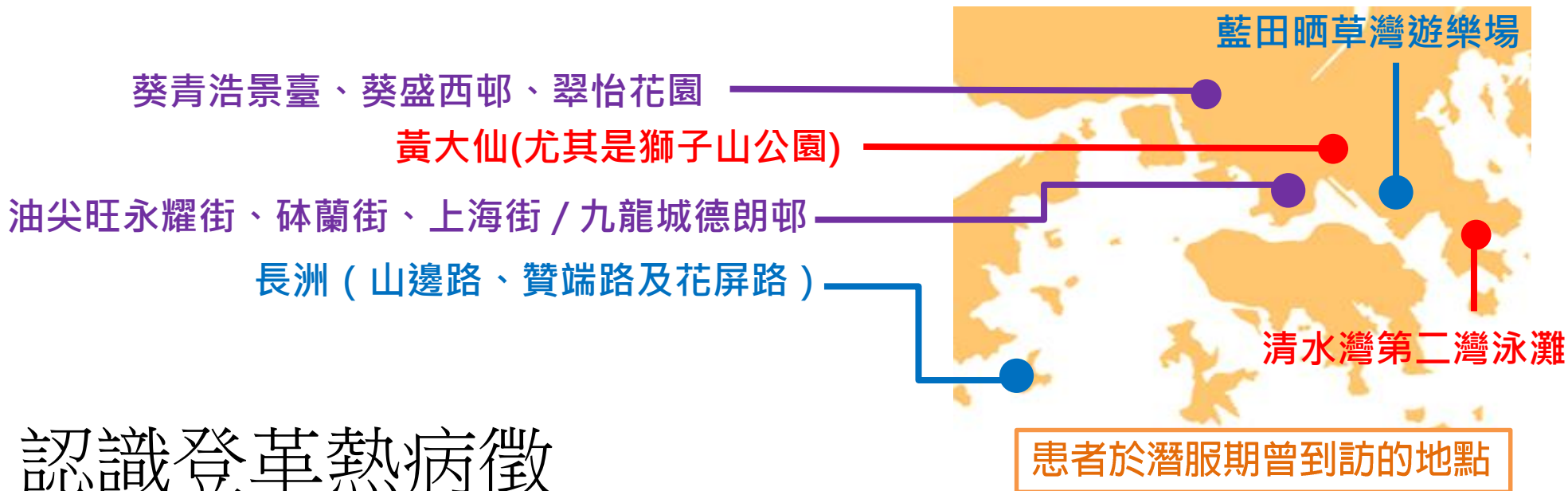


香港紅十字會
HONG KONG RED CROSS

登革熱爆發



截至2018年8月20日，衛生署衛生防護中心自2018年8月14日起
確診16宗本地登革熱個案。



認識登革熱病徵

- 第一次感染登革熱的病情一般都較輕。包括：

發高燒

嚴重頭痛

噁心

出疹

眼窩後疼痛

食慾欠佳

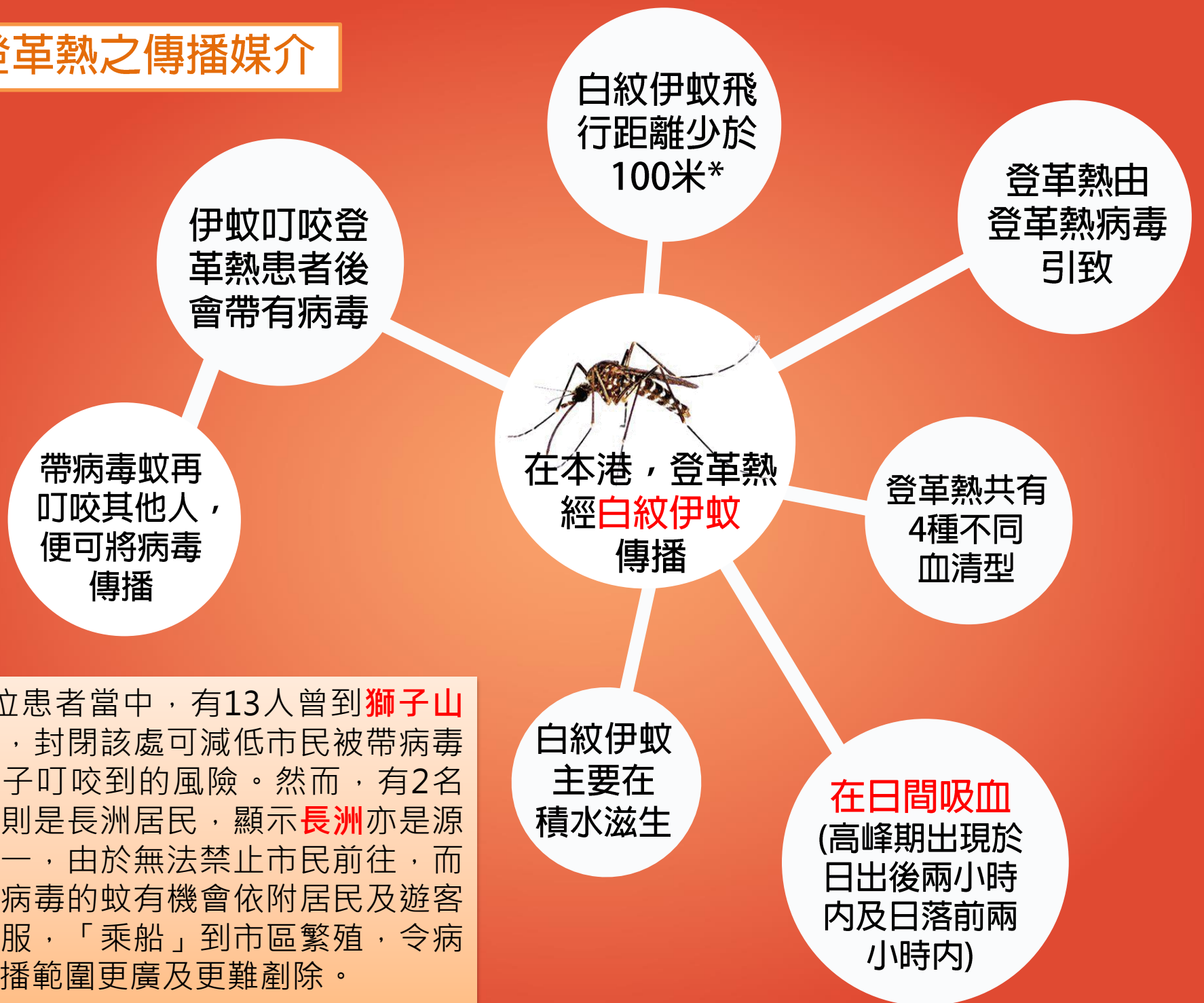
淋巴結腫脹

可惡化至
登革出血熱

- 病癒後對該類型病毒會產生免疫能力。但若隨後感染其他類型的登革熱病毒時，出現重症登革熱的機會則較高。
- 重症登革熱**又稱**登革出血熱**是登革熱的併發症，嚴重可導致死亡。
- 患者初時會出現發高燒、面部發紅，及一般登革熱的病徵。
- 高溫可持續 2 – 7 天，體溫可高達攝氏41 度。
- 及後，患者或會出現嚴重腹痛、持續嘔吐、呼吸急促、乏力、煩躁不安等症狀，亦有機會於皮膚出現瘀斑、鼻或牙齦出血、甚或內出血等出血病徵。
- 最嚴重的情況會導致血液循環系統衰竭、休克及死亡。



登革熱之傳播媒介



*16位患者當中，有13人曾到獅子山公園，封閉該處可減低市民被帶病毒的蚊子叮咬到的風險。然而，有2名患者則是長洲居民，顯示長洲亦是源頭之一，由於無法禁止市民前往，而感染病毒的蚊有機會依附居民及遊客的衣服，「乘船」到市區繁殖，令病毒散播範圍更廣及更難剷除。

根據衛生署衛生防護中心建議，市民可選擇含有活性成分避蚊胺(DEET)的昆蟲驅避劑。含較高濃度DEET的產品主要提供更長時間的保護。世界衛生組織亦建議用含活性成分IR3535和Picaridin的昆蟲驅避劑來預防蚊子叮咬。

就DEET的使用，衛生署有以下建議：

- 6個月以下嬰兒不應使用含DEET的驅蚊劑
- 12歲以下的兒童可用濃度不超過10%的DEET產品
- 孕婦可使用含濃度20-30%成分的DEET產品

特別注意事項：

*如前往蚊患流行的地區而有機會被蚊叮咬，
兩個月或以上的兒童可使用濃度上限為30%的避蚊胺
(如有需要，請向醫生查詢)

*在空曠地方噴灑昆蟲驅避劑，不要讓兒童吸入



其他使用DEET的注意事項

- 每4至6小時於身體外露的皮膚及衣服上塗上
- 切勿塗抹於眼和口部周圍，但耳朵周圍可塗抹小量
- 切勿直接噴射於面上，應先噴於雙手，然後才用手塗抹在面上
- 如果同時使用防曬霜，應先塗上防曬霜，然後才塗上昆蟲驅避劑
- 不要讓兒童自行塗抹昆蟲驅避劑。成人應先將昆蟲驅避劑塗抹於自己雙手，然後才塗抹在兒童身上
- 昆蟲驅避劑必須放置於兒童接觸不到的地方，不要讓兒童吞食
- 兒童回到室內後，應洗澡或洗淨曾塗上昆蟲驅避劑的皮膚
- 曾塗上昆蟲驅避劑的衣服，應用肥皂和清水洗淨
- 哺乳期間的母親於餵哺前，應先洗去她們的手部和身體上的昆蟲驅避劑



其他防蚊措施

- 蚊子活躍的時間應避免前往郊外
- 戶外活動時穿著淺色長袖衣服及長褲
- 應裝置蚊帳或防蚊網，防止蚊子飛進室內



預防積水

- 把所有用過的罐子及瓶子放進有蓋的垃圾桶內
- 每星期最少替植物換水一次
- 勿讓花盆底盤留有積水
- 確保冷氣機底盤沒有積水
- 緊蓋所有貯水容器、水井及貯水池
- 所有渠道要保持暢通
- 將地面凹陷的地方全部填平，以防積水

參考資料：

- https://www.chp.gov.hk/files/pdf/information_of_local_dengue_fever_cases_in_2018_tc.pdf
- https://www.fehd.gov.hk/tc_chi/pestcontrol/dengue_fever/index.html
- <https://www.chp.gov.hk/tc/healthtopics/content/24/19.html>

以上資料只供參考
更新日期: 2018年8月21日



本計劃由香港公益金資助
This project is supported by The Community Chest