

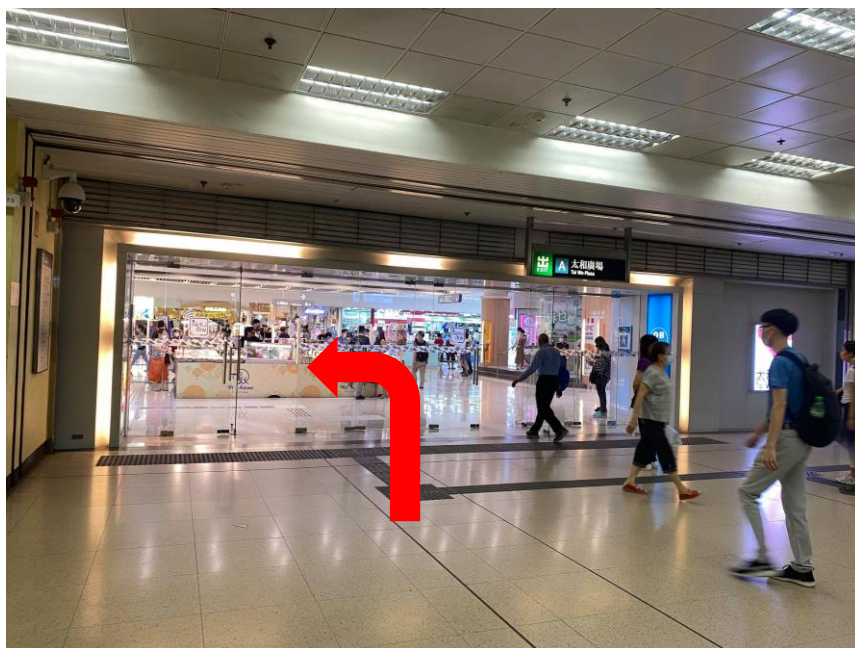
# 大埔寶雅苑流動交收中心 (Tai Po Mobile Depot)

位置：太和寶雅苑逸和閣管理處對出，對面為太和廣場及巴士總站。



## 前往寶雅苑流動交收中心之路線

1. 抵達太和港鐵站後，從 A 出口出發。離開車站後，左轉。



2. 步行至電訊數碼舖位後，右轉，乘電梯離開商場。



3. 離開商場後，前方為單車停泊處。直行，到達分岔路後(即前方 A01)再左轉。



4. 左轉後，前方為寶雅苑服務處，亦即流動交收中心停泊處。



## 行動不便者之路線

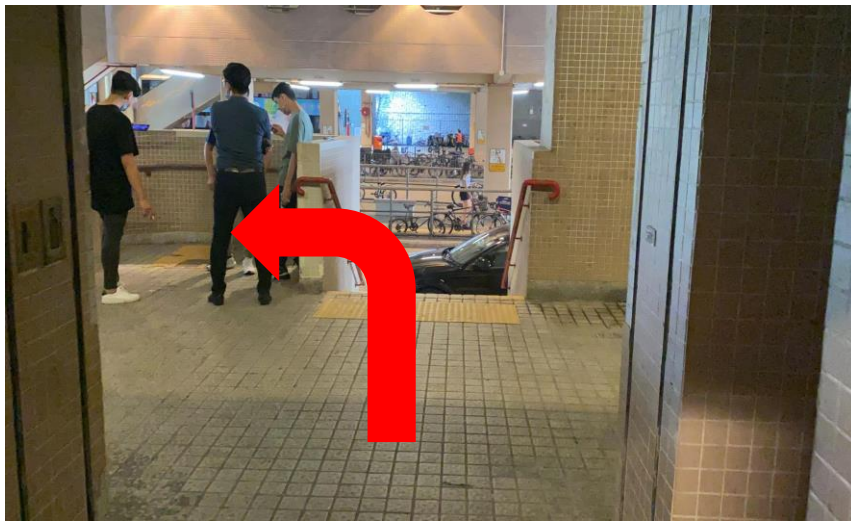
1. 抵達太和港鐵站後，從 A 出口出發。離開車站範圍後，左轉。



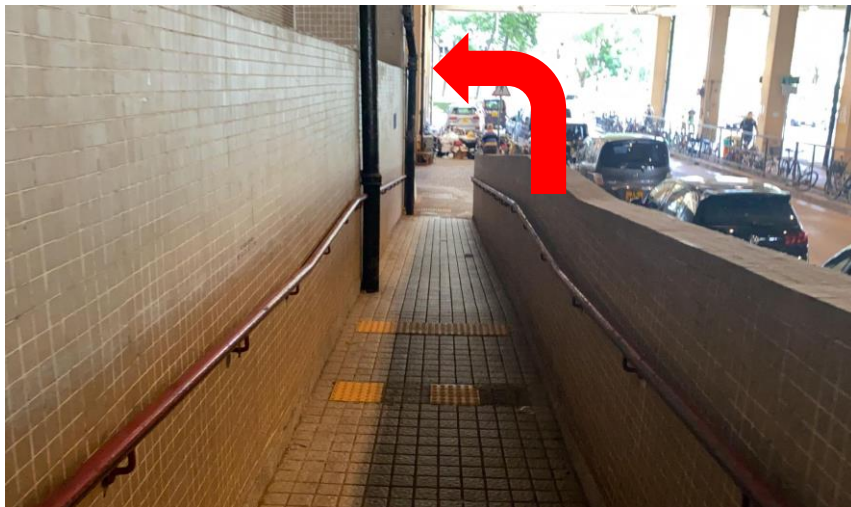
2. 步行至電訊數碼舖位後，左轉到達升降機，乘搭升降機前往 G/F。



3. 抵達 G/F，離開升降機大堂，右轉向相反方向走，離開停車場，一直前行直至看到斜路於左方。



4. 沿著斜路走到盡頭後左轉。



5. 落斜後左轉便會看到前方為單車停泊處。繼續直行，到達分岔路後(即前方 A01)再左轉。



6. 左轉後，前方為寶雅苑服務處，亦即流動交收中心停泊處。



## 可到達寶雅苑附近（即太和巴士總站）之交通路線

### KMB

1. 71K（太和 ↔ 大埔 循環線；途經大埔那打素醫院）
2. 72（長沙灣 ↔ 太和）
3. 73（大埔工業邨 ↔ 粉嶺華明；途經太和廣場）
4. 73A（愉翠苑 ↔ 粉嶺華明；途經太和廣場及威爾斯親王醫院）
5. 74A（啟業 ↔ 太和）

### 新界區專線小巴

1. 21K（大埔墟 ↔ 圍頭村；途經太和廣場）
2. 25A（大埔墟 ↔ 南華莆；途經太和廣場）
3. 25B（大埔墟 ↔ 九龍坑；途經太和廣場）
4. 25K（大埔墟 ↔ 林村；途經太和廣場）

### 其他巴士線

1. NR51（康樂園 ↔ 大埔；途經寶雅路）